

Objev země Františka Josefa

PŘED 150 LETY SE UZAVŘELA POHNUTÁ HISTORIE SEVEROPOLÁRNÍ EXPEDICE JULIA PAYERA

Soukromá rakousko-uherská polární výprava v letech 1872–1874 nedosáhla zamýšleného cíle, jímž bylo proplout Severní mořskou cestou a případně dobýt severní pól. Objevila však nové souostroví – zemi Františka Josefa. Objevitelem nejsevernější skupiny ostrovů na východní polokouli byl teplický rodák Julius Payer.

text **ZDENĚK LYČKA**

HLEDAT „bránu k Severu“, která by umožnila proplout Severovýchodním průjezdem (Severní mořskou cestou) z Evropy do Asie, se snažilo mnoho polárních cestovatelů

a badatelů od počátku 19. století a mimořádnému zájmu se toto úsilí těšilo i po otevření jedné z nejdůležitějších vodních cest na světě přes Suezský průplav v roce 1869. Proplout Severní mořskou cestou (obeplout Eurasii) se poprvé podařilo až finsko-švédskému geologovi, kartografovi a cestovateli Nilsu Adolfu Eriku Nordenskiöldovi v letech 1878–1879 na plachetním škuneru *Vega*. Několik let před ním se o to neúspěšně pokusila rakousko-uherská polární výprava 1872–1874, již je věnován tento článek.

PŘÍPRAVA A FINANCOVÁNÍ EXPEDICE
„Payer jednou obědval ve Vídni u mého přítele Konstantina Hohenloha... Konečně jsem mohl mluvit s mužem, který se zúčastnil arktické expedice! Druhého dne jsem k sobě pozval Payera a jeho druha... lodního poručíka Carla Weyprechta a oznámil jim, že bych se rád postavil do čela nové arktické expedice a svědomitě pracoval pro její zdar.“ Hrabě Jan Nepomuk Wilczek, mecenáš arktických výprav, 1871.

V roce 1871 byla zorganizována předběžná průzkumná plavba plachetnice *Isbjörn* (Lední medvěd) v Barentsově moři, která měla prověřit navigační podmínky hlavní výpravy připravované na následující rok.



1. POLÁRNÍK, horolezec, kartograf, malíř a spisovatel Julius Payer, velitel pozemních výprav expedice (autoportrét).



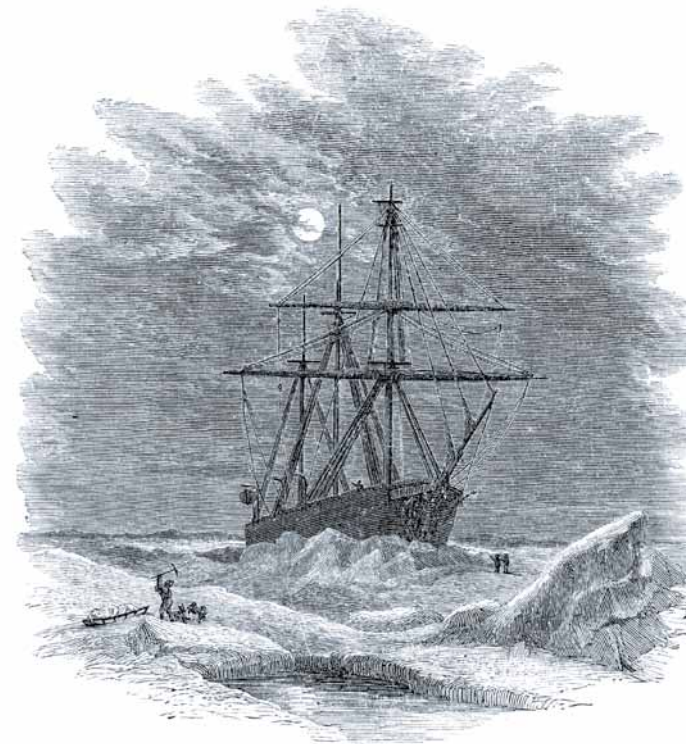
Schiffsleutnant Weyprecht

2. HLAVNÍ (LODNÍ) VELITEL rakousko-uherské severopolární výpravy v letech 1872–1874 Carl Weyprecht. Reprodukce dřevorytu na základě kresby Julia Payera.

Pro chystanou výpravu byl v roce 1872 na jednom z ostrůvků na severozápadě souostroví Nová země vybudován pomocný sklad potravin.

Rakousko-uherská vláda chystané expedice nefinancovala, náklady se hradily z darů soukromých osob. Hlavním sponzorem obou výprav a zajištění potravinového skladu byl hrabě Jan (Hans) Nepomuk Wilczek (1837–1922), moravsko-slezský šlechtic z Dobré Zemice (dnes Dobré u Frýdku-Místku). Šlechtický rod se původně nazýval česky Vlčkoví. Dědeček Jana Nepomuka zahájil ve Slezské Ostravě těžbu černého uhlí. Slezská Ostrava

PhDr. Ing. ZDENĚK LYČKA (*1958) vystudoval systémové inženýrství na VŠB v Ostravě a moderní filologii (dánština-angličtina) na FF UK v Praze. Od roku 1990 působí na Ministerstvu zahraničních věcí ČR, byl mj. ředitelem Českého centra ve Stockholmu a velvyslancem ČR v Dánsku. Jeho hlavní oblasti zájmu je Arktida, Skandinávie a severské oblasti. Překládá severskou a angloamerickou literaturu, píše knihy ze svých cest. Od roku 2018 pořádá každoroční Arktický festival, propojující českou a arktickou kulturu a vědu.



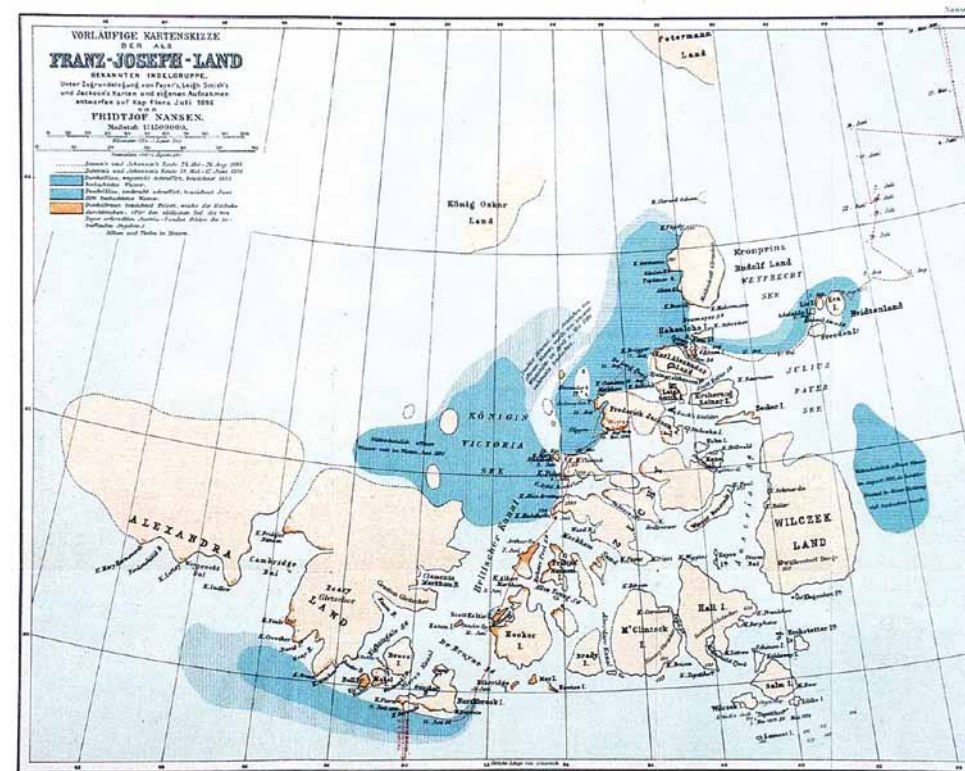
Dämmerung im November 1872.

se po založení Vítkovických železáren stala zdrojem obrovského rodinného bohatství. Uhlobaron Jan Nepomuk Wilczek však správu podniku svěřil svým úředníkům a věnoval se vlastním zájmům: umění, vědě a expedicím. Stanul v čele výboru pro přípravu rakousko-uherské severopolární expedice pod záštitou arcivévodky Rainera Ferdinanda Habsbursko-Lotrinského. Dalšími členy výboru byli například viceadmirál Bernhard von Wüllerstorff-Urbair, ministr války Franz Kuhn von Kuhnenefeld, mecenáš umění a vědy hrabě Edmund Zichy či bankéř Ludwig

Ladenburg. Náklady na hlavní výpravu činily 220 tisíc zlatých, z nichž 40 tisíc poskytl hrabě Wilczek.

VELITELÉ VÝPRAVY

„S ohledem na stále větší zájem o arktické bádání a na rostoucí ochotu vlády i soukromých investorů dodávat další a další finanční prostředky pro nové výpravy se stalo žádoucí nastavit jasná pravidla, která zajistí, že výpravy budou i přes své velké oběti především přínosem vědě. Pravidla, jež odstraní onen dobrodružný nádech, který sice vzrušuje veřejnost, avšak vědě může být pouze



4. NANSENOVA MAPA země Františka Josefa z roku 1896. © Regionální muzeum v Teplicích

3. LEDOVÉ UVĚZNĚNÍ plachetního parníku **Admirál Tegetthoff** v listopadu 1872. Reprodukce dřevorytu na základě kresby Julia Payera.

na škodu.“ Polární badatel a geofyzik Carl Weyprecht, 1875. Weyprecht předložil návrh na systematické zkoumání polárních oblastí v rámci mezinárodní spolupráce; z této iniciativy se zrodila tradice Mezinárodních polárních roků, která trvá dodnes.

Hlavním velitelem přípravné plavby v roce 1871 i hlavní výpravy v letech 1872–1874 byl německý badatel a geofyzik v rakousko-uherských službách Carl Weyprecht (1838–1881; obr. 2). Narodil se v Hesensku a v roce 1856 vstoupil do rakouského válečného námořnictva. Vyznamenal se zejména v letech 1859 a 1866, kdy Rakousko válčilo s Itálií. Za projevovou statečnost mu byl udělen habsburský Řád železné koruny III. třídy.

Účastníkem přípravné plavby a druhým velitelem hlavní výpravy byl Julius Payer (1841–1915; obr. 1). Narodil se v Teplicích-Šanově v německy mluvící rodině. V deseti letech jej otec – vojenský důstojník – poslal na studia do Kadetní školy v Łobzówě u Krakova. Mladý Julius poté pokračoval ve vojenském vzdělávání na Tereziánské vojenské akademii ve Vídeňském Novém Městě, odkud v roce 1859 vstoupil do rakousko-uherské armády. Byl nadšený horolezec. Uspěšně mnoho nebezpečných prvovýstupů v tyrolských Alpách a díky vojenskému výcviku také kreslil mapy. Jeho výjimečné výtvarné a kartografické schopnosti neunikly pozornosti Augusta H. Petermanna, jednoho z nejvýznamnějších geografů a kartografů 19. století a iniciátora německých polárních výprav.

V letech 1869–1870 se Payer na Petermannovo doporučení vydal poprvé na



5. STROJNÍK Ota Kříž. Kresba Julius Payera

daleký sever. Zúčastnil se německé arktické expedice (tzv. II. Petermannovy výpravy) k východním břehům Grónska, vedené Carlem Koldeweyem na parníku *Germania* s přepravní plachetnicí *Hansa*. Měsíc po vyplutí narazila *Germania* na těžký led, který

6. Nahoře: **NOCOVÁNÍ** ve stanu během saňových výprav na zemi Františka Josefa. Reprodukce dřevorytu na základě kresby Julia Payera.

7. Uprostřed: **POHŘEB** strojníka Oty Kříže na Wilczekově ostrově v březnu 1874. Reprodukce dřevorytu na základě kresby Julia Payera.

ji uvěznil, Hansu nahromaděný led rozdrtil. Posádka se zachránila na grónském pobřeží a Payer využil „ledového zajetí“ k saňovým expedicím po pevnině a do fjordů, které zkoumal a mapoval.

Hrabě Wilczek mu na základě nově nabytých arktických zkušeností a pozoruhodných pracovních výsledků nabídl účast v předběžné průzkumné plavbě *Isbjornu* v rámci 1. rakousko-uherské expedice 1871 a velitelský post ve vědecké expedici na severní pól v následujícím roce. Weyprecht byl velitelem na lodi a ledu, Payer velel pozemním akcím a průzkumům.

PRVNÍ FÁZE EXPEDICE K SEVERNÍMU PÓLU 1872–1874

Druhá rakousko-uherská severopolární expedice na trojstěžňovém plachetním parníku *Admirál Tegetthoff* (obr. 3) byla zahájena 13. června 1872. Plachetnice vyplula z přístavu Bremerhaven a o měsíc později pokračovala z norského Tromsø dále na sever.

Posádku tvořilo 24 mužů. Kromě německého velitele Carla Weyprechta v ní bylo pět našich „krajánů“, kteří se narodili na území dnešního Česka: druhý velitel Julius Payer, první (a proviantní) důstojník Gustav Brosch z německojazyčné části Chomutova a česky hovořící druhý důstojník (a kormidelník) Eduard Orel z Nového Jičína, strojník Ota Kříž (obr. 5) z Pačlavic u Kroměříže a topič Josef Pospíšil z Přerova. Lékařem výpravy byl maďarsky hovořící lékař Gyula Kepes. Zbývajícími členy posádky byli norský harpunář Elling Carlsen z Tromsø, kuchař ze Štýrského Hradce, chorvatský tesař, dva horolezci a psovodi z tyrolských Alp a dvanáct námořníků z území dnešního Chorvatska a Itálie. Společným jazykem byla italština. Na palubě bylo také osm arktických psů, určených k tahání saní.

Dne 22. srpna 1872 se parník *Admirál Tegetthoff* ocitl v trvalém sevření nahromaděného ledu a silné větry a mořské proudy jej poté nekontrolovaně unášely Severním ledovým oceánem. Posádka byla donucena přečkat v zamrzlé lodi celou zimu. Změnu k lepšímu

8. Dole: **CARL WEYPRECHT** přesvědčuje posádku *Tegetthoffu* o nutnosti opustit v květnu 1874 zamrzlou loď. Heliogravura *Nikdy zpět!* vytvořená z olejomalby Julia Payera.



3.11.1872.

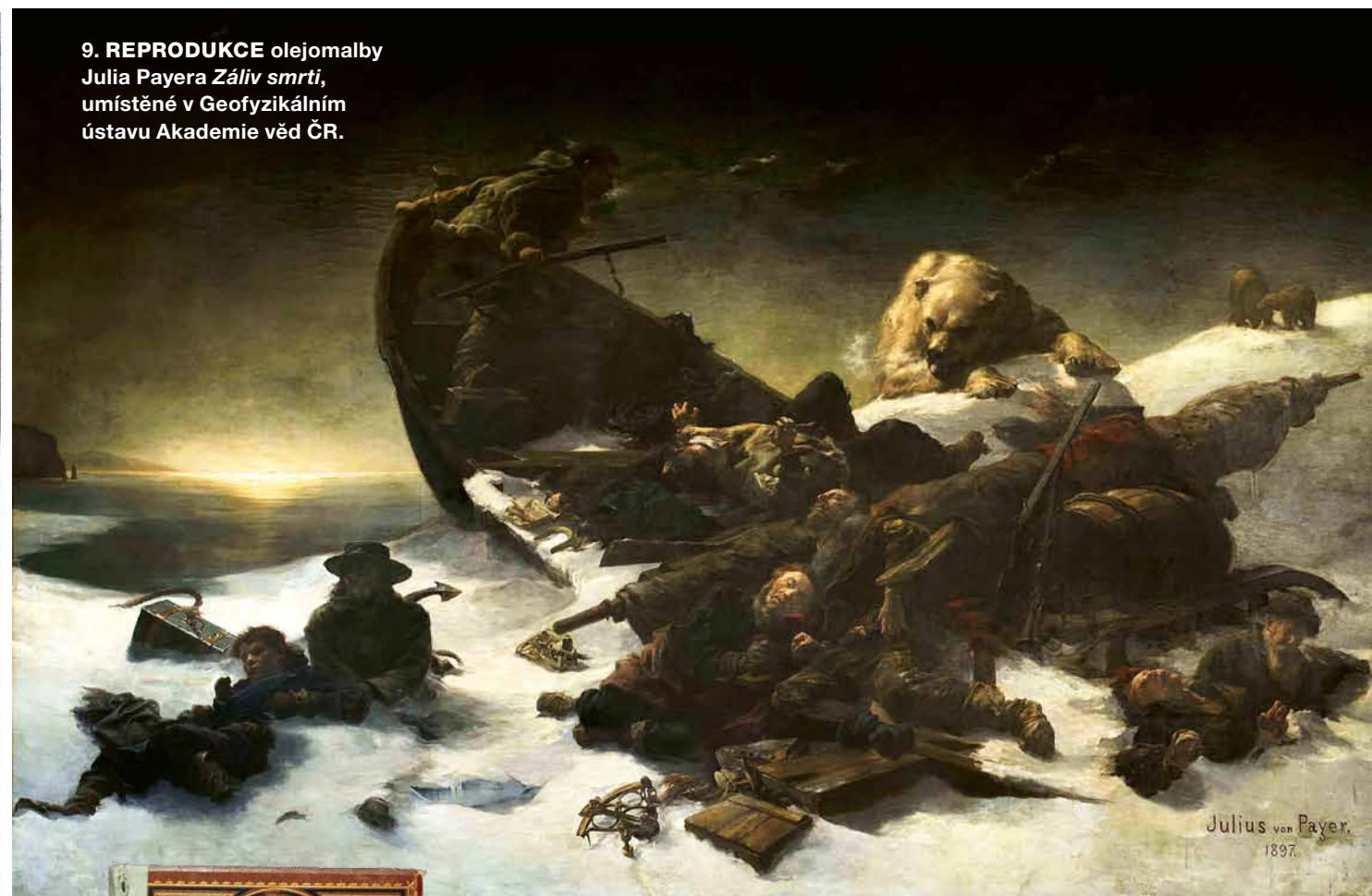


Begräbnis des Maschinenisten Kriech auf der Wilczek-Insel.



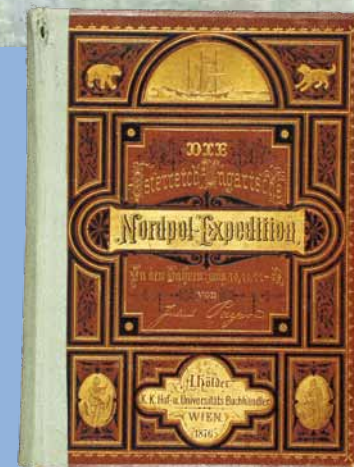
© Regionální muzeum v Teplicích

9. REPRODUKCE olejomalby Julia Payera *Záliv smrti*, umístěné v Geofyzikálním ústavu Akademie věd ČR.



Julius von Payer, 1897.

Snímek © Hana Hamplová



Snímek © Regionální muzeum v Teplicích

10. **OBÁLKA** cestopisu Julia Payera z roku 1876.

Knižní a výtvarné zpracování výpravy

V ROCE 1876 vyšel ve Vídni Payerův cestopis *Rakousko-uherská expedice na severní pól v letech 1872–74, spolu s nástinem 2. německé expedice na severní pól v letech 1869–70 a polární expedice v roce 1871* s xylografickými (dřevorytovými) ilustracemi vytvořenými z originálních Payerových kreseb a skic (obr. 10). Ve stejném roce (1876) se v Londýně objevil anglický překlad cestopisu. Poslední vydání publikovala Cambridge University Press a dnes je k dispozici i jeho elektronická verze. Podstatná část knihy vyšla v roce 1969 v českém překladu Jaroslava Hoška s mapami Karla Zpěváka pod titulem *V ledovém zajetí* a o padesát let později v novém vydání *Expedice na severní pól* (Dauphin 2019). Na obalu revidovaného překladu je reprodukce jednoho ze čtyř Payerových pláten takzvaného franklinovského polárního cyklu. Obraz *Záliv smrti* (obr. 9) zobrazuje tragický konec polární expedice sira Johna Franklina z roku 1845. Výjev nemá s vlastním obsahem knihy přímou souvislost, je však autentickým pohledem umělce-polárníka na krizové situace v Arktidě a zároveň dokazuje Payerovo malířské mistrovství.¹

nepřineslo jaro ani léto, protože loď uprostřed souvislého ledového pole nadále driftovala. Payer pohyb lodi pečlivě zapisoval.

OBJEVENÍ ZEMĚ FRANTIŠKA JOSEFA

„V prvním okamžiku jsme stáli všichni jako očištění a nevěřili svým očím. Ale naše štěstí bylo opravdové a nic je nemohlo zaplašit. Potom, stržení radostným vzrušením, propukli jsme v bouřlivý jásot: Země, země, konečně země!“ Julius Payer, 1876.

1) Jedna z pozdějších verzí tohoto slavného velkého plátna je od roku 1964 trvale vystavena v přednáškovém sále Geofyzikálního ústavu Akademie věd České republiky v Praze. Payerovy knižní ilustrace se staly základem putovní výstavy *Expedice na severní pól: Ilustrace Julia Payera*, která byla od roku 2020 prezentována nejen v Česku, ale i v mnoha dalších evropských zemích – na Slovensku, na Islandu, v Německu, Rakousku, ve Velké Británii, v Norsku, Estonsku, Lotyšsku a Litvě.

Dne 30. srpna 1873 se driftující *Admirál Tegetthoff* přiblížil na dohled k dosud neznámé zemi, kterou členové expedice nazvali na počest rakousko-uherského panovníka zemí Františka Josefa. Byla to soukromá expedice, a tak se nová země nestala součástí Rakouska-Uherska. Weyprecht s Payerem však využili práva pojmenovat objevené ostrovy, zálivy, mysy a hory po členech přípravného výboru výpravy, mecenáších, významných osobnostech polární vědy a s výpravou nějakým způsobem spojenými toponymy – díky Payerově původu i z oblasti na území dnešní České republiky. Na mapě země Františka Josefa proto dodnes najdeme například Wilczekův ostrov a Wilczekovu zemi, ostrovy Salm,

Brosch, Stolička a Šanov, Teplický záliv, Brněnský mys a další.

Julius Payer jako velitel pozemních průzkumů vyrazil koncem roku 1873 a v první třetině roku následujícího s několika dobrovolníky na tři průzkumné saňové výpravy na sever, na západ a do vnitrozemí nově objeveného území. Ve velkém mrazu prováděl geodetická měření, zakresloval terén a připravoval si podklady pro umělecké ztvárnění významného objevu (obr. 6).

ZACHRÁNĚNÍ

„Rakev pokrytá vlajkami a křížem spočívala na saních uprostřed průvodu. Měla být dopravena k nejbližším pobřežním výšinám Wilczekova ostrova. Mlčky, bojovně s prudkou sněhovou vánicí,

jsme ji táhli pustými sněžovými pláněmi.“ Julius Payer, 1876.

Po druhém přezimování se velitelé rozhodli zamrzlou loď opustit. Bylo zřejmé, že se jí nepodaří z ledu vyprostit, a na překonání třetí zimy neměli muži dostatek potravin a dalších zásob. Začali proto posádku připravovat na strastiplnou cestu směrem k souostroví Nová země.

Před příchodem jara 1874 zemřel na tuberkulózu český strojník Ota Kříž. Jeho druhové ho pochovali do prohlubně mezi čedičovými skalními výběžky na Wilczekově ostrově, kde se od té doby nachází nejsevernější český hrob (obr. 7). Na kříž umístili mosaznou tabulku s nápisem: *Zde odpočívá Otto Krisch, strojník rakousko-uherské výpravy na severní pól. Zemřel 16. března 1874 na lodi Admirál Tegetthoff, ve 29 letech. Pokoj jeho popelu.*

Poté 20. května započala poslední expediční cesta zbývajících 23 členů posádky *Tegetthoffu* (obr. 8). Dvěma zimami zdemčovani muži se vydali pěšky, na saních a člunech po tajících mořských krách směrem na jih (obr. 12). Až 24. srpna, po více než třech měsících drsných arktických zážitků včetně občasných proboření do ledové vody, zachránila členy expedice ruská rybářská loď *Nikolaj* (obr. 11 a 13).

ODKAZ JULIA PAYERA

V roce 1876 povýšil císař František Josef I. Julia Payera do šlechtického stavu a udělil mu titul rytíř (Ritter von Payer). Payerův erb připomíná jeho polární výpravy. Pod štítem je modrá páska se stříbrným heslem PER ASPERA AD ASTRA (Přes překážky ke hvězdám).

Julius Payer se po nemístném zpochybnování objevu země Františka Josefa z úst armádních představitelů vzdal vojenské kariéry a vystoupil z armády. Přestože oslepl na levé oko, plně se věnoval horolezectví a malířství. Jeho syn Jules de Payer chystal v roce 1913 expedici ve stopách svého otce, ta se však neuskutečnila, protože vypukla první světová válka. Julius Payer zemřel roku 1915 u jezera Bled v dnešním Slovinsku na následky mozkové mrtvice. Je pochován na vídeňském Ústředním hřbitově.² ●

V článku byly použity informace z putovní výstavy Země Františka Josefa - 150 let od objevení autorky scénáře, textů a realizace Mgr. PhDr. Evy Novotné, Ph.D. Výstava Knihovny geografie a Mapové sbírky PŘF UK vznikla ve spolupráci s Regionálním muzeem v Teplicích a je možné si ji pro vzdělávací účely vypůjčit. Knižní ilustrace v článku jsou převzaty z původní Payerovy knihy.

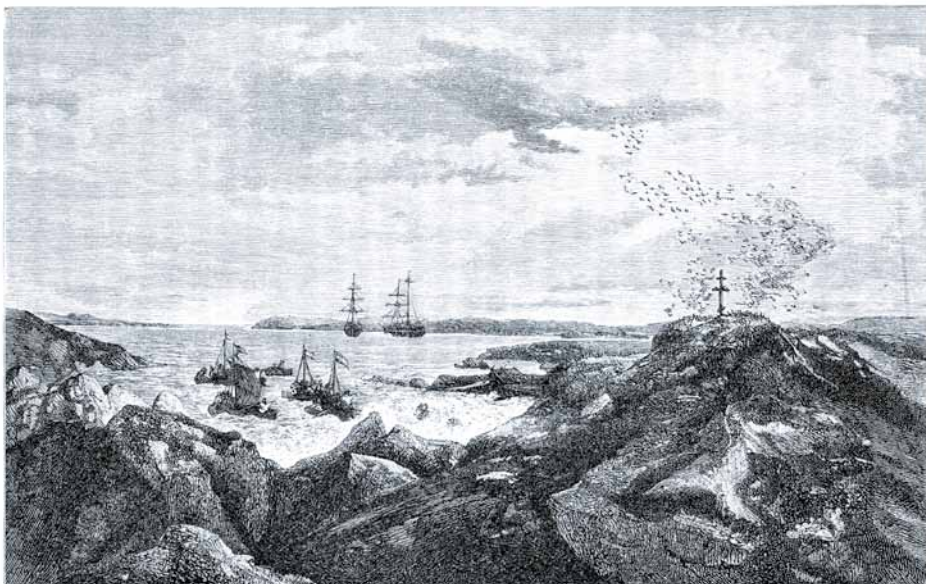
13. Dole: ZÁCHRANA EXPEDICE u pobřeží Nové země 24. srpna 1874. Reprodukce dřevorytu na základě kresby Julia Payera.



Einbrechen in Meerespalte.

11. Nahoře: V PODPALUBÍ ruského rybářského škuneru *St. Nikolaj*. Reprodukce dřevorytu na základě kresby Julia Payera.

12. Uprostřed: PROBOŘENÍ DO LEDU během putování výpravy na jih od května do srpna 1874. Reprodukce dřevorytu na základě kresby Julia Payera.



Rettung der Expedition durch russische Schiffe in der Lauenbai von Nowaja Semlja.

2) Na náhrobku Julia Payera je uvedeno špatné datum narození: 1. září 1842 místo 2. září 1841.